

El sistema polític xinès és complex. En aparença podríem pensar que entre les seves característiques principals hi ha l'immobilisme, és a dir, que les institucions i els actors que el formen són adversos al canvi. I res més lluny de la realitat. Si bé és cert que hi ha certs elements dins del sistema que han perdurat més de mig segle, també és cert que han aconseguit perdurar perquè han estat capaços d'adaptar-se als canvis socials i econòmics, a la Xina i al món. La capacitat de resistència i adaptació dels principals actors i institucions és, doncs, un element que cal analitzar i tenir present quan s'estudia el sistema polític xinès i, sobretot, quan s'estudien les narratives existents sobre la necessitat—o no—de reformar-lo. Una segona característica de la realitat política xinesa i que contribueix a la seva complexitat és la bicefàlia institucional. L'actor hegemònic de la vida política xinesa és el Partit Comunista Xinès (PCX): domina el debat polític i ideològic, té un quasi monopoli sobre els processos legislatius, proveeix legitimitat als líders polítics xinesos i controla l'exèrcit. No obstant això, en paral·lel a les estructures del PCX hi ha les de la República Popular de la Xina (RPX), l'Estat xinès; un enorme entramat d'organismes, agències, institucions i comissions que dona feina al cos funcional més extens del món.

Entendre la complexa, però al mateix temps dinàmica, relació entre el Partit i l'Estat serà el nostre objectiu principal. A partir d'aquí podrem mirar d'entendre els debats sobre la necessitat—o no—d'introduir canvis en el sistema. Començaré explicant com va aparèixer el PCX i quin ha estat el seu paper en la història política xinesa des de la fundació de la República Popular l'any 1949. Descriuré els canvis—mínims, però substancials—que el PCX ha anat introduint en el seu funcionament i quina és la forma d'organització interna a l'actualitat. A continuació veurem com, en paral·lel, s'han construït unes estructures d'Estat que, sota la batuta i la guia ideològica del Partit, exerceixen funcions claus de la vida política. Finalment parlaré de la participació política. El fet que a la Xina els líders polítics no siguin escollits per sufragi universal no vol dir que no hi hagi mecanismes a través del qual s'incentivi la participació regular dels ciutadans.

Evolució i estructura del Partit Comunista Xinès

En els sistemes polítics més propers al català i a l'espanyol, els estats funcionen amb una clara divisió entre les tres branques del poder, l'executiu, el legislatiu i el judicial, i a partir d'una dissociació entre els organismes d'estat i els partits polítics. En altres paraules, malgrat les deficiències puntuals, el sistema polític català separa clarament entre els càrrecs públics i els càrrecs polítics. La divisió de poders a la Xina, entre el Partit Comunista Xinès—el principal partit polític del país—i l'estat, és a dir, la República Popular de la Xina és molt més difusa. Des de la fundació de la RPX, el PCX ha estat la font última del poder. I això l'ha legitimat per comandar, no només el govern, sinó també els mitjans de comunicació, el sistema legal i l'exèrcit. El PCX té capacitat de decidir en les polítiques més importants del país, i també té influència directa sobre la selecció de personal.



Mao Zedong liderant els camperols cap a la revolució

El PCX es va fundar a Xangai l'any 1921 gràcies a l'assistència del Komintern, la branca de promoció internacional del Partit Comunista de la URSS. Malgrat que en aparença el PCX sigui una entitat inamovible, la realitat és que el partit avui en dia és molt diferent del que es va fundar els anys 20 i té ben poc a veure, també, amb el partit que Mao Zedong va liderar durant tres dècades. En l'actualitat, amb més de 80 milions d'afiliats, el PCX és l'organització política més gran del món i, només el Partit dels Treballadors de Corea del Nord ha tingut el

poder durant més temps de forma ininterrompuda. A la Xina el PCX arriba al poder de forma efectiva l'any 1949, en concret l'1 d'octubre, quan Mao proclama la victòria davant les forces nacionalistes i estableix la República Popular. Des de l'any de la fundació de la RPX fins a la mort de Mao, el lideratge del partit resideix de forma pràcticament ininterrompuda a les seves mans. Els girs ideològics de Mao es convertien, en conseqüència, en canvis ideològics del Partit. I les filies i les fòbies del líder—a qui es coneixia a vegades com el Gran Timoner—eren també les del Partit. Després de la mort de Mao s'inicia un lent procés de canvi del partit amb l'objectiu d'institucionalitzar el seu funcionament intern. És a dir, es pretén fugir del culte gairebé diví a Mao, i dotar la Xina d'unes estructures que permetin la perpetuació del PCX, al mateix temps que es mira de fer més eficient (i efectiu) l'exercici del poder. Això es tradueix en la consolidació de velles estructures i institucions dins del partit que havien perdut tot el protagonisme durant els anys de supressió de l'autoritat que porta la Revolució Cultural. Aquest procés és gradual, però una data important és l'any 1982 quan el PCX es dota d'uns nous Estatuts. El gruix del text s'aprova en el 11è Congrés Nacional del PCX, però el text s'ha anat modificant de forma regular des d'aleshores, principalment per incorporar elements lligats a la forma de lideratge, la ideologia i el pensament dels successius líders.

L'entrada al PCX està oberta a qualsevol membre de la societat xinesa, però el partit sempre ha presumit d'un cert caràcter elitista: només uns escollits hi acaben formant part; actualment, poc menys del 6% de la població. La composició de les bases del PCX ha anat variant, des dels anys en què només camperols i obrers hi tenien cabuda, fins a l'actualitat en què es busca la participació de joves, però també d'empresaris i persones amb experiència professional. L'any 1984, el 50% dels integrants del PCX no tenien estudis o, simplement. L'any 2007, la xifra d'afiliats amb titulació universitària arribava fins al 32,4%. A l'actualitat el perfil dels alts càrrecs del partit és molt diversa, i inclou professions liberals, però també hi ha emprenedors i empresaris. El secretari general partit durant els anys 90, Jiang Zemin, va ser el primer que va permetre que s'afiliessin al partit 'capitalistes'. El canvi es va incorporar als Estatuts l'any 2002 i, des d'aleshores, el nombre d'empresaris no ha deixat de créixer, especialment alts càrrecs de les grans companyies estatals.

El model d'organització actual del Partit Comunista Xinès es caracteritza per ser **centralista i jeràrquic**, i per promoure un **lideratge col·lectiu**, que defugui del personalisme dels anys de Mao. A l'article 10 dels Estatuts del PCX es parla de la pràctica d'un 'centralisme democràtic'—com a la majoria de règims d'arrel leninista. Això es tradueix en què els membres del partit es troben subordinats a l'organització immediatament superior. És a dir, els integrants d'una branca local del PCX han de seguir les ordres i

indicacions de la branca provincial o comarcal. Per tant, “la minoria està subordinada a la majoria”. L’estructura del partit és jeràrquica i piramidal. A la base hi ha una xarxa de més de 3,5 milions ‘d’organitzacions primàries de partit’. Es tracta d’organitzacions centrades al voltant de les velles unitats de producció, dels barris, dels pobles... Totes aquestes unitats tenen un secretari de partit i un comitè i s’encarreguen del reclutament de nous membres i la difusió de la doctrina de partit. En l’organització jeràrquica, a partir de les organitzacions primàries es va pujant gradualment fins arribar als organismes centrals del PCX a Pequín.

Passem a continuació a revisar com s’organitza el PCX i com les diferents institucions del Partit tenen una influència directa sobre l’organització política de la Xina.

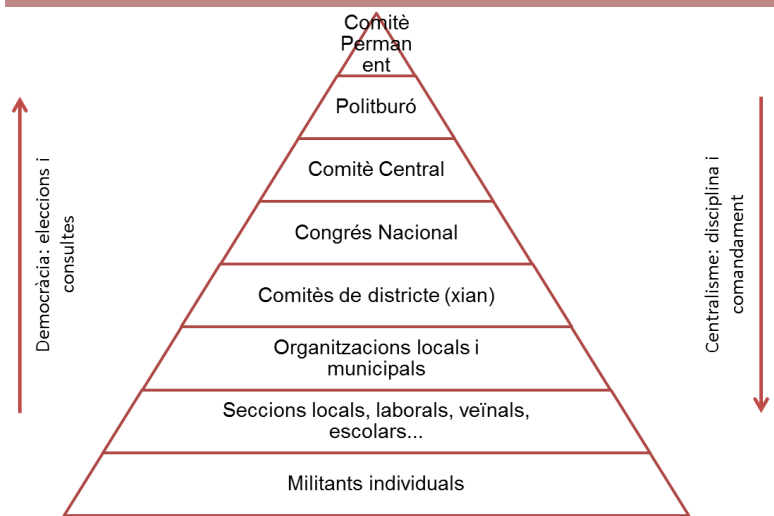
L’òrgan consultiu més important del país és el **Congrés Nacional del PCX** (中国共产

产党全国代表大会) que es reuneix cada cinc anys durant, aproximadament, dues setmanes. Participen en el Congrés un total de 2.270 delegats, dels quals 57 són invitats (normalment són veterans del partit ja retirats) i, la resta, 2.213 són escollits en les 38 circumscripcions en què es divideix el país. Entre els delegats escollits hi ha representants de les 31 províncies, de la minoria ètnica taiwanesa, dels diferents departaments centrals del partit, dels diferents ministeris i comissions del govern central, de les principals empreses estatals, dels grans bancs i institucions financeres, de l’Exèrcit d’Alliberament Popular i de la policia. El procediment exacte d’elecció dels integrants del Congrés Nacional no es coneix. Els delegats del Congrés Nacional, tant els escollit com els invitats, escullen al seu temps els membres del **Comitè Central del PCX** (中国共产党中央委员会) i de la **Comissió Central per a la Inspecció Disciplinar** (中共中央纪委会). Aquest últim òrgan s’encarrega del monitoratge dels casos de corrupció i els abusos de poder entre els membres del PCX. Hi ha subcomissions en l’àmbit provincial, municipal i local. Entre les seves competències hi ha la sancionar o disciplinar els membres del partit.

De Congressos Nacionals n’hi ha hagut, fins el 2012, 18. L’últim, [el 18è, celebrat a Pequín entre el 8 i el 15 de novembre del 2012](#), va servir per escenificar el relleu entre la quarta i la cinquena generacions de líders polítics: Hu Jintao va cedir el càrrec de secretari general del partit a Xi Jinping. L’elecció dels integrants del Comitè Central és la principal funció del Congrés Nacional, però no és l’única. També està en la seva llista de funcions l’aprovació de l’informe que, cada cinc anys, elabora el secretari general. És en aquests informes que solen aparèixer les noves aportacions teòriques i ideològiques del líders del PCX. La celebració dels Congressos Nacionals s’ha convertit en un gran aparador de la vida política xinesa i és utilitzat regularment com a plataforma per a la promoció de noves polítiques o canvis de lideratge.

El **Comitè Central del PCX** està integrat, el 2012, per un total de 371 membres, dels quals 204 són permanents i 167 són alterns. El nombre d’integrants ha anat augmentant amb els anys, en certa mesura, al mateix ritme que ha augmentat el nombre d’afiliats al PCX. La composició del Comitè Central respon, molt sovint, a criteris lligats a quotes regionals i polítiques, a més de certs equilibris ètnics, de gènere i d’edat. La missió del Comitè Central és governar en les qüestions de partit i debatre les polítiques de

Estructura piramidal del Partit Comunista Xinès

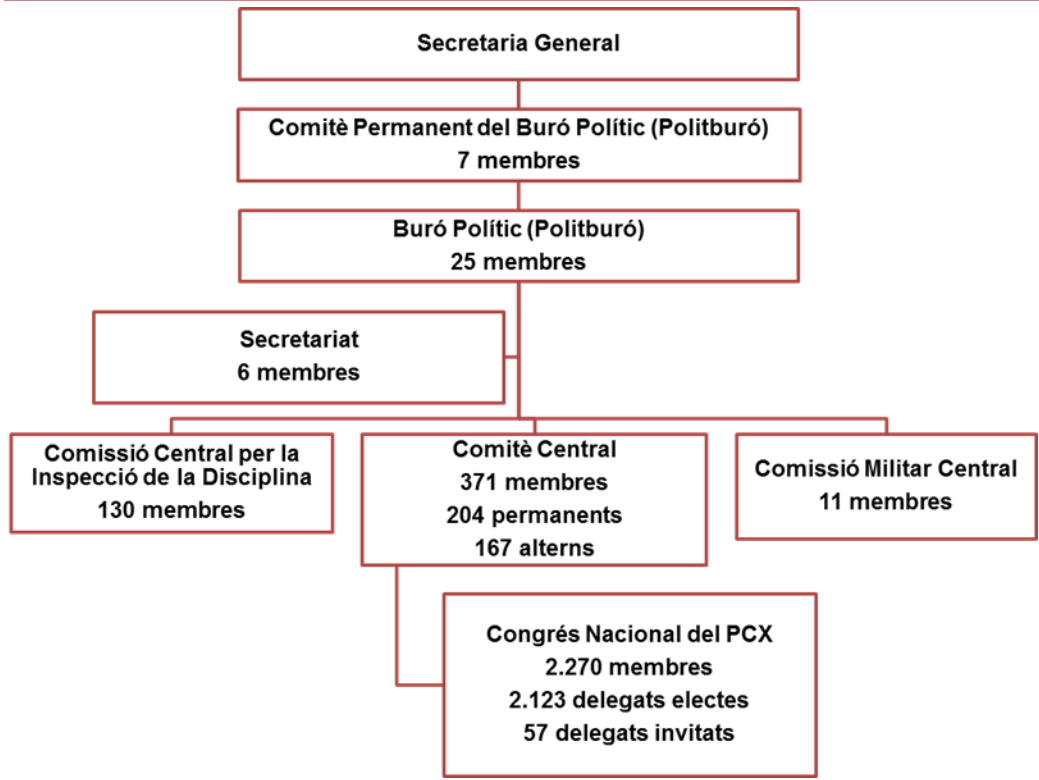


partit en el període que va entre la celebració d'un Congrés Nacional i un altre. Així el Comitè Central s'ha de reunir, com a mínim, un cop l'any en unes trobades que es coneixen com a 'plenaris'. Durant els plenaris s'anuncien algunes de les línies polítiques o, també, es fan públics relleus polítics que no requereixen de l'aprovació del Congrés Nacional. Durant els plens del Comitè Central s'arriba a produir un cert debat polític, inexistent en les cerimonials trobades del Congrés Nacional. No obstant, com que les reunions del Comitè Central no són obertes, no es coneixen amb absoluta exactitud els debats que s'hi produeixen.

Teòricament són els integrants del **Comitè Central** els qui escullen els integrants del **Politburó** (政治局), el **Comitè Permanent del Politburó** (政治局常委会), la **Comissió Militar Central** i el **Secretari General** (中共中央总书记). A la pràctica, però, és un procés a la inversa, de dalt a baix. Això vol dir que és a través del consens i la discussió que es trien els noms dels principals càrrecs i, després, el Comitè Central es limita a corroborar la decisió a través d'una votació. En el cas del darrer relleu de la cúpula, la tria de Xi Jinping i dels altres sis integrants del Comitè Permanent del Politburó va ser fruit de les negociacions entre les dues grans faccions del partit. És un equilibri de poders i de forces el que decideix els líders del PCX i no una votació estrictament parlant.



Organització simplificada del Partit Comunista Xinès (2012)



Els dos òrgans principals dins del PCX—i també del país—són el **Politburó** i el **Comitè Permanent del Politburó**, dues estructures que mostren la influència de l'estructura política soviètica en la creació del PCX. Lenin deia que el poder havia d'estar en mans d'uns pocs líders, i en el cas de la Xina són una vintena. En concret, els Buró Polític té 25 membres i el Comitè Permanent ha fluctuat entre els 5 i els 9. Després del 18è Congrés, els integrants del Politburó són 7. Els Estatuts del PCX posen pocs adjectius i pocs límits al poder de les dues institucions màximes. La vaguetat en l'atribució de poders i funcions, trasllada a la perfecció l'opacitat amb la qual actuen tant el Comitè Permanent com el Politburó. De les seves rutines de treball i dels processos de presa de decisions en sabem poc, o pràcticament res. En un principi els integrants del Comitè Permanent s'encarreguen de la supervisió d'una o més àrees temàtiques (sanitat, economia, medi ambient, propaganda...) i constitueixen la més alta instància de presa de decisions dins del PCX i, eventualment, del país. Sembla que entre els integrants del Comitè Permanent, sobretot, hi ha discussions vertaderes sobre qüestions ideològiques i de partit. Les decisions es prenen per consens. El màxim de temps que es pot servir en aquests òrgans és de 10 anys i existeix un topall d'edat màxima per a servir-hi.

Totes les institucions descrites fins ara són institucions de Partit, que existeixen en d'altres contextos polítics. La diferència és que en el cas xinès aquestes institucions tenen un paper primordial en el conjunt de la vida política. El PCX marca la línia ideològica, elabora lleis que després seran aprovades pels organismes de l'Estat i domina el procés de nomenament de càrrecs públics. Aquesta omnipresència del partit, però, no vol dir que no existeixen també a la Xina estructures d'Estat, que se solapen i se subordinen a les del Partit.

L'Estat xinès: poder executiu i burocràcia

L'organització política i institucional de la RPX queda detallada en [la Constitució de 1982](#), que defineix el país com un “estat socialista sota la dictadura democràtica del poble, encapçalada per la classe treballadora i basada en l'aliança entre treballadors i camperols”. El text, indubtablement, està carregat de fraseologia comunista i a la pràctica aquests principis essencials de la RPX són difícils de veure en el dia a dia. No obstant això, l'organització de l'Estat sí que respon en pràctica a aquesta “dictadura democràtica del poble”. Les



institucions de la RPX funcionen en alguns casos al marge de les del PCX, però sempre sota el control directe dels seus líders. En d'altres casos la RPX i el PCX comparteixen estructures i institucions idèntiques. Aquesta amalgama entre el partit i l'estat es tradueix en què, formalment, el lideratge del país i el lideratge del partit han anat sempre de la mà. Cada un dels líders de les [5 generacions de dirigents del PCX](#) que hi ha hagut des de l'any 1949 (Mao, Deng, Jiang, Hu i Xi) han ostentat—en el seu moment i simultàniament—alguns dels principals càrrecs de l'Estat xinès, com són el de president de la RPX, el de primer ministre del Consell d'Estat, el de president de la Assemblea Nacional Popular o el de president de la Comissió Militar Central. El màxim líder del país, és el president de la República... que en els darrers 20 anys també ha estat el secretari general del PCX.

A la Constitució de 1982 es descriu l'organització i les funcions de les principals institucions de la República Popular de la Xina: la presidència de la República, l'Assemblea Nacional Popular, el Consell d'Estat i la Conferència Consultiva Política del Poble Xinès, que passo a detallar a continuació.

La figura del **President de la República Popular de la Xina** (中华人民共和国主席) va ser creada en la Constitució de l'any 1954 i recuperada el 1982, després que fos eliminada el 1968 durant els anys immediatament posteriors a la Revolució Cultural. El president és el cap de l'Estat i, per tant, la màxima figura institucional del país, tot i que a la pràctica el seu poder en el sistema polític xinès és molt inferior al d'altres sistemes presidencialistes. El president de la República Popular de la Xina gaudeix de poder polític, no en tant que president del país, sinó en tant que integrant del PCX i, més concretament, en tant que secretari general del partit, un càrrec que, com ja hem explicat, han simultaniejat els últims presidents xinesos. L'elecció del president no es fa de forma oberta, en el sentit que hi ha múltiples candidats que poden ser escollits de forma lliure. A la pràctica, el nom del candidat (únic) a president és proposat de forma indirecta pel Comitè Permanent del Politburó del PCX i els integrants de l'Assemblea Popular Nacional—de la qual parlarem a continuació—es 'limiten' a donar-li el vistiplau. La Constitució estipula un mínim d'edat per arribar a la presidència, els 45 anys, tot i que aquesta és una edat simbòlica, perquè la majoria d'alts càrrecs polítics a la Xina ho són a una edat ja força 'avançada'. El president, com la de la resta de càrrecs públics de rellevància, no pot servir més de dos mandats consecutius.

Presidents de la República Popular de la Xina (1954-2013)

毛泽东 Mao Zedong (escollit el 1954)

刘少奇 Liu Shaoqi (escollit el 1959)

李先念 Li Xiannian (escollit el 1983)

杨尚昆 Yang Shangkun (escollit 1988)

江泽民 Jiang Zemin (escollit el 1993)

胡锦涛 Hu Jintao (escollit el 2003)

习近平 Xi Jinping (escollit el 2013)

Si el President de la República és la màxima figura institucional de la Xina, l'**Assemblea Popular Nacional** (全国人民代表大会) o APN és, de de l'any 1954, el principal òrgan de l'Estat. Sobre el paper és la institució xinesa que més s'assembla a un Parlament, tal i com l'entendem des de l'òptica de les democràcies liberals europees. A diferència de la majoria de sistemes polítics europeus, però, l'APN és unicameral. Actualment componen l'assemblea (sense descomptar les baixes per defunció) 2.987 delegats, dels quals un 70% són afiliats del PCX. Els delegats de l'APN són escollits pels integrants de les Assemblees Populars a cada una de les províncies del país. Els integrants de les assemblees provincials són escollits per les assemblees comarcals i així fins a la base del sistema. En totes les eleccions està permès un nombre màxim de candidats per a cada un dels seients que oscil·la entre el 10 i 50%. Això vol dir que, per cada 100 delegats es poden arribar a presentar com a màxim entre 110 i 150 noms. El mandat dels integrants de l'APN dura cinc anys. Durant els cinc anys de mandat, el ple de l'APN (és a dir, la totalitat dels delegats) celebra reunions anuals. Fins a data d'avui hi ha hagut 12 Assemblees Populars Nacionals, l'última de les quals, la 12a va ser constituïda el març del 2013. L'APN té un Comitè Permanent que es reuneix amb més freqüència que el plenari complet.

Com a principal òrgan de govern del país, l'assemblea té un llistat de competències molt extens, tot i que no es pot oblidar que en l'exercici de les seves funcions l'APN està supeditada a les decisions que es prenen en el marc del Congrés Nacional del PCX. Segons determina l'article 62 de la Constitució, l'APN és responsable d'aprovar les reformes de la Constitució i de vetllar per la seva implementació. També escull el president i vice-president de la RPX, tria el president de la Comissió Militar Central, proposa candidats per al Consell d'Estat i escull, entre d'altres, el president del Tribunal Popular Suprem i de la Fiscalia Popular Suprema. També té la potestat de destituir-los. A més a més, aprova els

pressupostos de l'Estat i els plans de desenvolupament econòmic, ratifica la creació de noves unitats territorials dins del país i decideix sobre qüestions lligades a la 'guerra i a la pau'. Tot i que, cap de les anteriors tasques és menor, possiblement la funció més rellevant des d'un punt de vista polític sigui la de



legislar, és a dir, crear les lleis. No en va, sobre el paper, l'APN és el principal òrgan legislatiu del país. I és important insistir en què això és sobre el paper, perquè en la immensa majoria dels casos les grans decisions es prenen prèviament dins del PCX, amb la supervisió del Comitè Central, i l'APN només esdevé un instrument per a referendar les decisions. Un dels principals problemes és el fet que l'APN estigui formada per prop de 3.000 delegats i que les reunions del plenari se celebrin només un cop l'any.

Quan cada any es reuneix a Pequín l'Assemblea Popular Nacional, també se celebra la reunió d'un altre òrgan, la **Conferència Consultiva Política del Poble Xinès** (中国人民政治协商会议) o CCPPX. Era el principal òrgan polític abans de 1949 i es caracteritzava per estar format no només per integrants del PCX, sinó que també hi havia d'altres integrants de la societat (empresaris, acadèmics, artistes...). A diferència de l'APN, o del Consell d'Estat del qual parlaré a continuació, la Conferència Consultiva és un exemple d'institució sense poder real, que serveix, principalment, per a donar legitimitat 'democràtica' al sistema. Avui en dia, tot i no ser un òrgan de rellevància, encara està en funcionament. En un principi la CCPPX s'encarrega de proporcionar experiència política i intel·lectual. És, per tant, un òrgan exclusivament consultiu, en el qual se suposa que es dóna veu a totes les capes de la societat, encara que no siguin membres del PCX. De fet, l'any 2008, en l'11a reunió, dels 2.195 delegats, el 60% eren no integrants del PCX.

El **Consell d'Estat** (国务院) és el principal òrgan de l'administració de l'estat i és l'òrgan executiu de l'APN. Mirant de fer un paral·lelisme amb un model d'organització com el de l'estat espanyol, el consell d'estat equivaldria al govern central, que és qui té el poder executiu que li confereixen les Corts. A les ordres del Consell d'Estat hi ha tots els ministeris i principals organismes públics de l'estat i, per tant, també el cos funcional, que en el context xinès és colossal. El Consell d'Estat a la Xina respon davant de l'APN. Està constituït per una llarga llista de càrrecs, encapçalada pel primer ministre, i que inclou els viceprimers ministres, els ministres, els assessors del Consell d'Estat, el secretari general del Consell d'Estat, l'auditor general i els responsables de les diverses comissions. És, per tant, una institució gegantina amb una organització interna complexa, en què es barregen ministeris, comissions, institucions públiques de diferent mena, com per exemple el Banc Popular de la Xina o l'Agència de Notícies Xinhua. El **nombre total d'organismes i ministeris** sota la supervisió del Consell d'Estat ha anat variant amb els anys. S'ha passat per èpoques d'expansió, en què es considerava important que n'hi hagués molts, a èpoques de contenció, impulsada per les desorbitades xifres de despesa de personal. El primer ministre—la principal figura dins del Consell d'Estat—és elegit formalment per l'Assemblea Popular Nacional, tot i que la presentació de la candidatura i el nomenament corresponen al president de la RPX. Entre el 2003 i el 2013 el primer ministre xinès va ser Wen Jiabao i des de març del 2013 el succeeix **Li Keqiang**.

Hi ha una última institució clau en l'organització de l'Estat xinès, l'exèrcit, que ocupa una posició poc habitual si ho comparem amb sistemes polítics que ens són més propers geogràficament. L'**Exèrcit d'Alliberament Popular** (中国人民解放军) o EPA, es crea l'any 1927 com a branca armada del PCX. Per tant, l'exèrcit a la Xina, tot i que és supervisat de forma teòrica per l'Estat, respon directament a les ordres del Partit. En els moments crítics de la història de la Xina contemporània l'EPA s'ha posat al costat del PCX, de qui depèn jeràrquicament i n'ha garantit la supervivència. L'organisme central en l'organització militar xinesa és la **Comissió Militar Central** (中央军事委员会) o CMC, un òrgan duplicat en les estructures del PCX i la RPX. De fet, tot i que formalment són dues institucions separades, els seus integrants són exactament els mateixos. Actualment Xi Jinping n'és el president. Malgrat uns tímids esforços per encabir el poder de l'exèrcit dins les estructures de l'estat i no només del partit, a la pràctica la Comissió Militar Central no passa comptes—de forma efectiva—amb cap estructura de l'estat, sinó que ho fa directament amb el Politburó i el Comitè Permanent del PCX.

Participació política a la Xina contemporània

Fins ara hem vist com l'estructura política xinesa s'articula al voltant de dos grans gegants, el PCX i l'administració de l'Estat. Possiblement sorprengui el fet que en les descripcions fetes fins ara no hi hagi referències ni a processos electorals ni participació política. A la Xina no hi ha eleccions lliures i per sufragi universal per escollir cap dels principals càrrecs públics. I no obstant això en la definició del seu model polític, la Xina es diu una 'democràcia'. Deixant de banda els debats terminològics i de l'efectivitat de cada 'tipus de democràcia', el model xinès passa per un sistema de participació política força diferent del de les democràcies liberals europees. Podem identificar quatre vies en què la població és invitada a participar: els partits polítics, les organitzacions de masses, les eleccions locals i les organitzacions no governamentals.

L'estreta relació entre el PCX i les estructures d'estat de la RPX fan que habitualment diguem que la Xina és un estat de **partit únic o un sistema unipartidista**. De fet, però, sobre el paper la Xina té oficialment vuit partits polítics tolerats, que conviuen amb l'omnipresent PCX. Se'ls anomena habitualment en xinès els '**partits democràtics**' (民主党派). Són la Lliga per l'Autogovern Democràtic de Taiwan, el Comitè Revolucionari del Guomindang, la Lliga Democràcia de la Xina, l'Associació per a la Construcció Democràtica Nacional de la Xina, l'Associació per a la Promoció de la Democràcia de la Xina, el Partit Democràtic Xinès dels Camperols i els Treballadors, el Partit Zhi Gong de la Xina i la Societat Jiusan. Es tracta de formacions molt minoritàries, la més gran de les quals, la Lliga Democràtica de la Xina té uns 240.000 afiliats. No s'allunyen gaire dels principis del PCX i, molt sovint, són simples formacions que agrupen membres pertanyents a un mateix col·lectiu social o laboral. L'existència dels partits democràtics contribueix a legitimar la preponderància del PCX en el sistema, ja que aporten una cortina d'aparent pluralitat política. Ja hem vist l'existència, dins de les estructures d'Estat, d'òrgans amb un poder polític quasi nul, com la Conferència Consultiva Política del Poble Xinès, però que no obstant creen un espai d'aparent cohabitació i coparticipació entre el PCX i els 8 partits democràtics.

Podríem dir, de forma molt simple, que en el sistema polític xinès s'entén que la participació de 'les masses' en el debat polític no s'ha de fer de forma individual—una persona, un vota—sinó a través de grups i processos autoritzats, com poden ser els vuit 'partits democràtics', o com també ho són les organitzacions de masses i les ONG. Les **organitzacions de masses** (群众团体 o 人民团体) són grans organitzacions socials, sota l'auspici del partit, que agrupen grups poblacionals, ja sigui per edat (els

joves), gènere (les dones) o professió (científics, obrers...). L'existència d'aquests grups es remunta als primers anys de la RPX, un moment en què aquestes organitzacions van contribuir a l'èxit del PCX perquè permetien l'organització i l'adoctrinament de les masses des de les bases. Amb els anys, el paper d'aquests grups ha canviat i cada cop serveixen menys com a institucions ideològiques i més com a proveïdors d'un seguit de serveis i activitats que, d'altra manera, 'correspondria' al govern proveir. D'organitzacions de masses a escala nacional n'hi ha vuit que són pràcticament equivalents a organismes del govern, tant per estructura com per a funcions. Entre aquestes vuit hi ha la [Lliga de la Joventut Comunista](#) (中国共产主义青年团), la [Federació Nacional de Sindicats](#) (中华全国总工会) o la [Federació Nacional de Dones](#) (中华全国妇女联合会). Si mirem un cas concret, com pot ser la Federació Nacional de Dones, veurem que totes les dones xineses hi formen part des del naixement. La seva funció teòrica és defensar els drets de les dones. La presidenta és escollida pel PCX, i no per les integrants de la Federació. Per això, a la pràctica, la Federació actua com un gran ministeri i esdevé, per tant, un pont entre els 'interessos i les necessitats' de les dones i el PCX.

La immensa seu de la Federació Nacional de Dones a Pequín



Recentment la representativitat i funcionalitat de les organitzacions de masses ha estat posada en qüestió, sobretot arrel de l'aparició per tota la Xina de petites entitats que es posicionen al marge de les organitzacions de masses (i que per tant poden no estar sota el control del PCX o de l'estat), i que, podríem dir, són el més semblant que la Xina té a les organitzacions no governamentals (ONG). L'estatus legals d'aquestes organitzacions és complex i dispers. Per a poder constituir una organització no governamental, sovint conegudes en xinès com **organitzacions populars** (民间组织) cal registrar-se al Ministeri d'Afers Civils. Per fer-ho necessiten el suport institucional d'un organisme públic (d'una agència estatal habitualment) que sigui rellevant en l'àmbit en el qual volen desenvolupar la seva activitat. Això vol dir que, una organització que vulgui treballar en la prevenció del VIH, cal que obtingui el permís d'una institució en l'àmbit de la salut, com per exemple el Ministeri de Sanitat. Si no l'obté, no podrà obtenir la llicència. A més a més, es marca el límit d'una organització per àmbit temàtic en cada nivell d'organització territorial. Això vol dir que, per exemple, a la ciutat de Xangai només hi podrà haver una associació de defensa dels animals. L'any 2011, el nombre total d'organitzacions populars registrades a la Xina era de 462.000. La importància d'aquestes organitzacions rau en el fet que,

en molts casos, operen en espais que ni el PCX ni l'estat poden o tenen interès en cobrir. Per exemple hi ha ONG que treballen amb persones sense sostre o malalts que no poden pagar-se els costos mèdics. D'altres serveixen com a plataforma de pressió en àmbits com el medi ambient. A través de les denúncies—a vegades tolerades, a vegades perseguides—de les organitzacions populars s'ha aconseguit influir en els processos legislatius en certs àmbits.

Les eleccions a la localitat de Wukan, l'any 2011, es van haver de repetir davant les protestes dels habitants



L'última forma de participació política de la qual parlaré són les eleccions als comitès locals, que se celebren des de l'any 1987. Es tracta d'uns comicis per escollir, en l'àmbit rural (i en alguns àmbits urbans) els representants de la unitat administrativa de rang més baix a la Xina. El país es divideix administrativament en províncies (34) que estan dividides en prefectures (333) que es divideixen en districtes (2.858) que es divideixen en cantons (40.859). Fins al nivell cantonal l'administració depèn del Consell d'Estat. Més

enllà d'aquí les comunitats s'han d'autogestionar. És aquí on apareixen les eleccions als comitès locals, que estan formats per un mínim de 3 persones i un màxim de set. Entre les funcions que s'atribueix als comitès, hi ha la de recollir els impostos, dissenyar els pressupostos, gestionar béns públics i serveis, resolució de conflictes i ordre públic. En l'elecció dels integrants del comitè hi poden participar totes les persones majors de 18 anys que estan registrades en aquella vil·la. A les eleccions també s'hi pot presentar qualsevol habitant de la vil·la, sigui o no sigui afiliat al PCX. Dels 2,3 milions d'integrants de comitès locals l'any 2008, més de la meitat pertanyien al PCX. En concret eren el 58,7%. És, per tant, força habitual que el secretari del PCX d'una vil·la també exerceixi com a president del comitè local. En general és habitual que el partit intenti influir en els afers de les vil·les i, aquells que no són integrants del PCX i que guanyen les eleccions són convidats a entrar a formar-hi part. La 'qualitat democràtica' d'aquests processos electorals és molt dispar: hi ha vil·les on funcionen de forma molt oberta i transparent i, d'altres, on les eleccions es fan sota pressions i compra de vots. Allà on funcionen, en general, els residents se senten més legitimats i amb més capacitat de demanar responsabilitats a aquells que els manen.

Val a dir que al marge d'aquestes vies canalitzades d'expressió de l'opinió pública n'hi ha que escapen dels canals oficials: periodistes, dissidents polítics, organitzacions religioses... En la majoria d'aquests casos la resposta de l'estat és la persecució. Activistes com Hu Jia (empresonat) o Chen Guangcheng ('exiliat' als Estats Units) han patit les conseqüències de verbalitzar de forma pública i activa, al marge dels canals establerts, el seu posicionament polític o la seva crítica cap al sistema. També al marge de la legalitat hi ha els anomenats 'incidents de masses' o grans manifestacions públiques (algunes amb desenes de milers de persones). D'aquests 'incidents de masses' cada cop sembla haver-ne més a la Xina i alguns càlculs diuen que en els últims anys n'hi ha hagut més de 100.000 cada any. Aquestes protestes solen anar dirigides contra abusos de

Protesta a Weng'an (2008) arrel de la mort d'una jove, atribuïda a un policia local



poder de polítics locals, contra casos flagrants de contaminació o contra situacions laborals inhumanes. És important, per tant, no entendre aquestes concentracions com una crítica pública al sistema en el seu conjunt. De fet, enquestes independents sobre el grau de satisfacció de la població xinesa amb els seus polítics donen xifres sorprenents. El 90% diuen estar satisfets amb l'administració central... ara bé, en l'àmbit local el grau d'aprovació baixa fins al 60%.

El documental, *China from the Inside – Power and the People* de la cadena PBS explica els procés de participació política



Per saber-ne més...

Dreyer, J. T. (2013). *China's political system: modernization and tradition*. New York: Longman.

Joseph, W. A. (Ed.). (2010). *Politics in China: an introduction*. Oxford; New York: Oxford University Press.

Li, C. (Ed.). (2008). *China's changing political landscape: prospects for democracy*. Washington, D.C: Brookings Institution Press.

Lieberthal, K. (2004). *Governing China: from revolution through reform*. New York: W. W. Norton.

Saich, T. (2011). *Governance and politics of China*. Houndmills: Palgrave Macmillan.

Wang, J. C. F. (2002). *Contemporary Chinese politics: an introduction*. Upper Saddle River: Prentice Hall.